



BIESZCZADZKI PARK NARODOWY
w Ustrzykach Górnych
38-714 Ustrzyki Górne, woj. Podkarpackie
tel/fax (013) 461 0650 (013) 461 0610

Inwentaryzacja i kontrola zasiedlenia gniazd ptaków drapieżnych i rzadkich na obszarze Bieszczadzkiego Parku Narodowego w sezonie 2010

Opracowanie, prace terenowe: Pirga Bartosz



B.Pirga © 2010. Użytkowane gniazdo bociana czarnego.

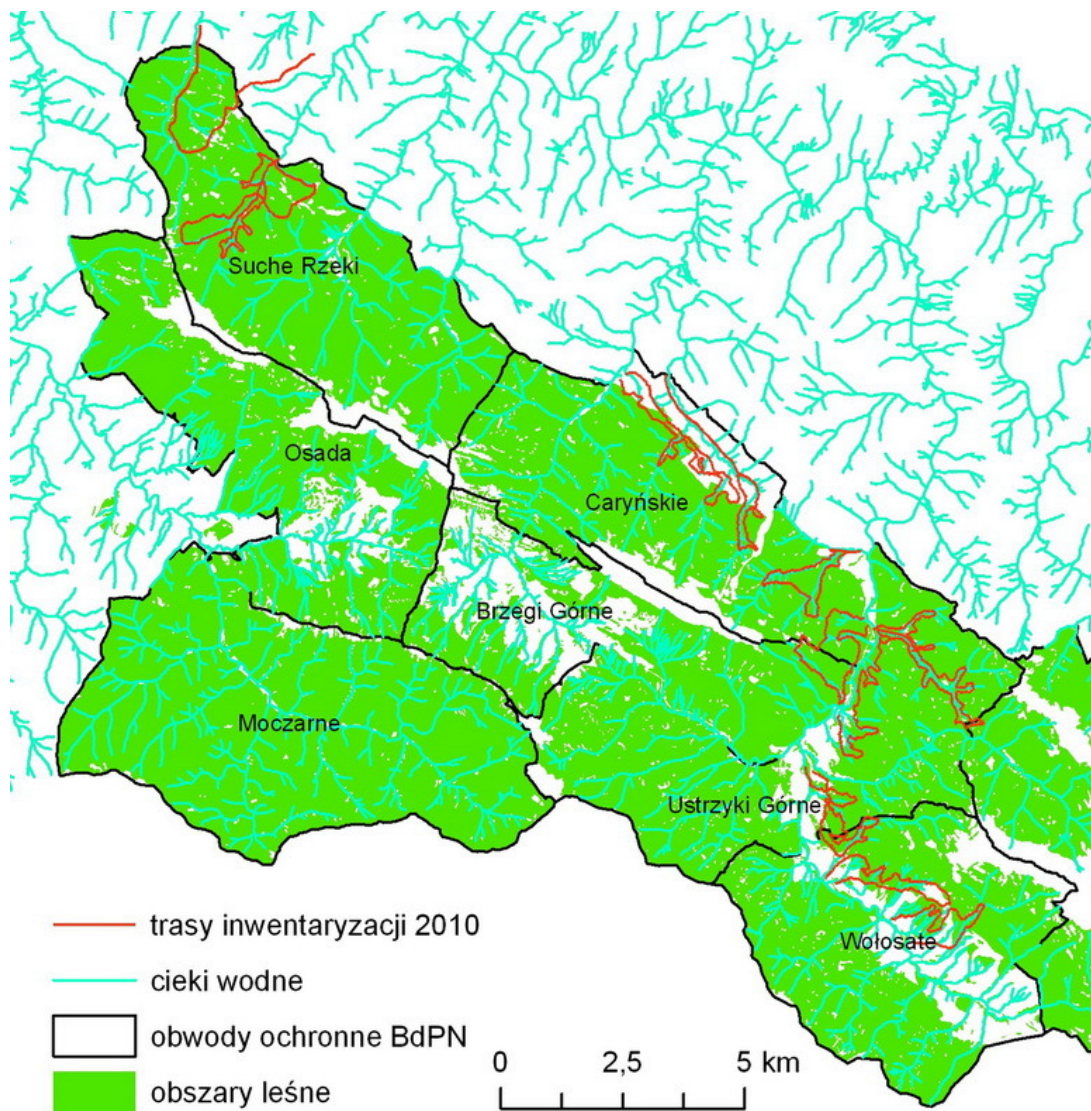
Obszar inwentaryzacji, metodyka

Inwentaryzację zasiedlenia odnalezionych po raz pierwszy w 2007 roku gniazd na obszarze Bieszczadzkiego Parku Narodowego rozpoczęto w sezonie wiosennym 2009 roku. Pod względem gatunków i zasiedlenia skontrolowano 54 odnalezione w 2007 roku gniazda. Odnośnie gniazda kontrolowano jego wysokość osadzenia, położenie w obrębie drzewa oraz określano wysokość nad poziomem morza lokalizacji miejsca gniazdowania. Stwierdzano brak lub fakt zasiedlenia na podstawie obserwacji ptaków przebywających w pobliżu / na gnieździe. W przypadku pustego gniazda fakt zasiedlenia stwierdzano na podstawie obecności piór bądź świeżych gałązek bez podawania gatunku - określając jedynie potencjalnego właściciela. Na podstawie uzyskanych informacji zbudowano bazę danych integrujących informacje biologiczne z dokumentacją zdjęciową.

W sezonie wiosennym 2010 kontynuowano prace kontrolne pod względem zasiedlenia. Prowadzono również poszukiwania nowych gniazd systematycznie kontrolując na wyznaczonych transektach (rejestrowanych przy pomocy GPS) obszary poszczególnych obwodów ochronnych BdPN. Dla każdego nowo odnalezionego gniazda określano dokładne koordynaty przestrzenne, określano gatunek drzewa na którym było zlokalizowane oraz mierzono wysokość i pierśnicę drzewa. Gniazda takie podlegały będą dalszej kontroli. Z uwagi na preferencje siedliskowe miejsc gniazdowania ptaków drapieżnych założono, że kontrola przebiegała będzie ze szczególnym nasileniem na obszarach granic terenów leśnych i nieleśnych w odległości około 200 - 300 metrów w głąb granicy lasu. Kontrolowano również ciek wodne poruszając się wzdłuż nich w kierunku źródeł. Prace kontynuowano do momentu pojawienia się liści na drzewach, uniemożliwiających skuteczne odnajdywanie nowych miejsc gniazdowania. W sezonie wiosennym 2010 przeprowadzono 113 km tras w ramach poszukiwania nowych gniazd ptaków, częściowo kontrolując obwody ochronne Suche Rzeki, Caryńskie, Ustrzyki Górne i Wołosate (Ryc.1). Jesienią oraz w kolejnych sezonach planuje się kontynuację monitoringu gniazd mających rekordy w bazie danych. Prowadzone będą dalsze poszukiwania nowych miejsc gniazdowania - na obszarach będących poza kontrolą w bieżącym sezonie z uwagi na rozwój liści.

Istniejąca baza danych docelowo zespółona zostanie z wynikami prac prowadzonymi w ramach Planu Ochrony BdPN, w szczególności o informacje dotyczące miejsc gniazdowania gatunków rzadkich (orzeł przedni, orlik krzykliwy, bocian czarny). W ramach prowadzonych prac nie odnaleziono nowych gniazd najrzadszych gatunków ptaków szponiastych.

Ryc. 1. Trasy poszukiwań nowych gniazd ptaków drapieżnych w sezonie wiosennym 2010.



Wyniki

Wśród zinwentaryzowanych w 2007 roku gniazd większość obecnie nie jest zasiedlona, wiele gniazd się obsypuje, części nie udało się odnaleźć. Jedynie w 17 % (9 gniazdach) stwierdzono zasiedlenie w sezonach 2009 i/lub 2010. W ramach przeprowadzonych transektów w bieżącym sezonie odnaleziono 20 nowych gniazd, wśród których potwierdzono zasiedlenie: trzech - przez myszołowa (*Buteo buteo*) oraz jednego - przez bociana czarnego (*Ciconia nigra*) (Ryc.2). Wokół zlokalizowanych gniazd, bądź miejsc obserwowanych zachowań godowych wyznaczono umowne rewiry lęgowe. Dla myszołowa założono obszar o wielkości 2 km², dla orlika krzykliwego - 20 km² i bociana czarnego - 50 km² (Ryc. 3.).

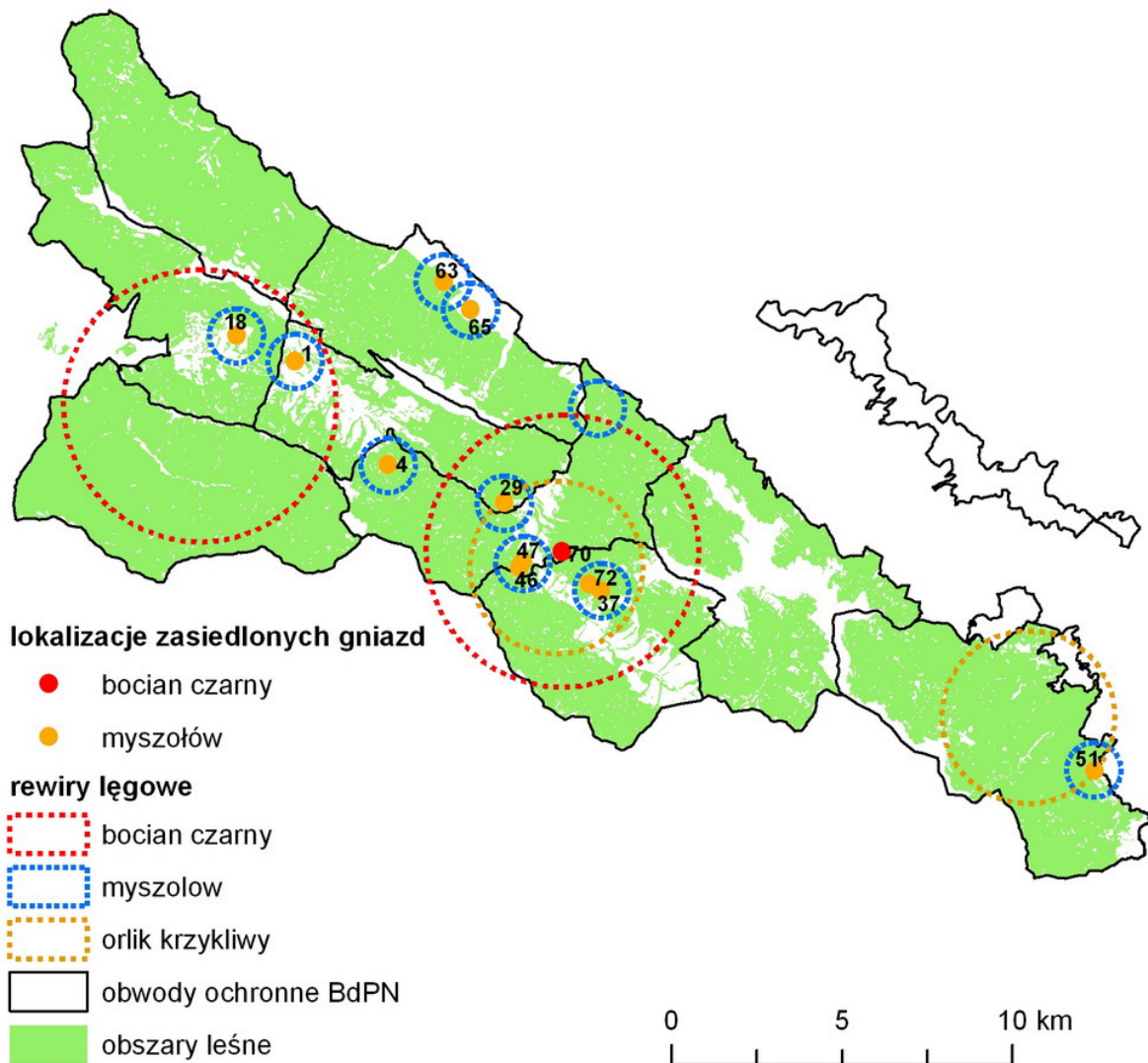
Ryc. 2. Wykaz gniazd zasiedlanych w sezonach 2009 i 2010.

ID	POTWIERDZONY GATUNEK PTAKA	ZASIEDLENIE		DRZEWO			GNIAZDO		
		2009	2010	GATUNEK	WYS [m]	PIERŚNICA [cm]	WYS. OSADZENIA [m]	POŁOŻENIE W OBRĘBIE DRZEWA	WYS [mnpm]
1	myszołów	+	+	buk	20	84	8	środek	873
4	myszołów	+	X	buk	25	55	15	środek	876
18	myszołów	+	+	buk	30	120	12	środek	823
29	myszołów	+	+	buk	30	50	15	środek	670
37	myszołów	bd	+	buk	25	40	10	środek	790
46	myszołów	+	-	buk	30	65	15	środek	777
47	myszołów	-	+	buk	30	80	15	środek	726
52	myszołów	+	+	jawor	25	90	10	wierzchołek	823
63	myszołów	bd	+	buk	30	120	15	środek	750
65	myszołów	bd	+	buk	25	45	20	wierzchołek	799
70	bocian czarny	bd	+	buk	30	65	15	środek	724
72	myszołów	bd	+	buk	30	90	20	środek	791

+ zasiedlone
 - niezasiedlone
 X gniazdo zniszczone / obsypane

Użytkowane gniazda myszołowa w 10 przypadkach zlokalizowane były na buku (*Fagus sylvatica*), jedno znajdowało się na jaworze (*Acer pseudoplatanus*). Średnia wysokość drzewa, na którym budowane było gniazdo oscylowała w granicach 20 - 30 metrów ($x = 27$, $N = 11$, $SD = 3,43$) przy pierśnicy od 40 do 120 cm ($x = 76$, $N = 11$, $SD = 27,99$). Gniazda w obrębie drzewa zlokalizowane były na wysokości 8 - 20 metrów ($x = 14$, $N = 11$, $SD = 3,85$), w 9 przypadkach na środku, w 2 - na wierzchołku. Wysokość lokalizacji gniazd wynosiła od 670 do 876 mnpm ($x = 790$).

Ryc. 3. Miejsca gniazdowania oraz rewiry lęgowe myszołowa (*Buteo buteo*), orlika krzykliwego (*Aquila pomarina*) oraz bociana czarnego (*Ciconia nigra*) na obszarze BdPN.



W wyniku inwentaryzacji na obszarze BdPN zlokalizowano 10 rewirów lęgowych myszołowa (*Buteo buteo*). Dziewięć z nich związanych było ze zlokalizowanym w centralnym punkcie zasiedlonym gniazdem, bądź gniazdami (ID 47,46 i ID 71,37 - użytkowanymi naprzemiennie w sezonach 2009 i 2010). Całkowita szacowana liczba ptaków, mających swoje rewiry lęgowe na obszarze BdPN wynosi około 40 par (Marian Stój - informacja ustna, dane niepublikowane). W wyniku prowadzonej akcji wykryto więc +/- 25% obszarów gniazdowania myszołowa.

Na podstawie poszukiwań nowych gniazd oraz kontroli użytkowania znanych lokalizacji nie wykryto miejsc gniazdowania orlika krzykliwego (*Aquila pomarina*). Obserwowano jednak zachowania godowe dwóch par ptaków w pobliżu potencjalnych miejsc gniazdowania. Na podstawie tych danych wyznaczono dwa rewiry lęgowe zlokalizowane w obwodach ochronnych BdPN: 1) Ustrzyki Górne / Wołosate; 2) Górny San / Tarnawa.

Według uzyskanych informacji (Marian Stój - informacja ustna, dane niepublikowane) na obszarze BdPN może gniazdować 5 par orlików - obserwowane ptaki stanowią więc +/- 40% populacji ptaków gniazdujących na obszarze BdPN.

W obwodzie ochronnym Ustrzyki Górne zlokalizowano użytkowane gniazdo bociana czarnego (*Ciconia nigra*). Na tej podstawie wyznaczono rewir lęgowy o powierzchni 50 km². Drugą parę ptaków obserwowano w obwodach Moczarne i Osada (gdzie wyznaczono rewir z punktem centralnym zlokalizowanym w miejscu najczęstszych obserwacji). Na obszarze obwodu Moczarne znajduje się nieużytkowane i obsupujące się w sezonach 2009 i 2010 gniazdo bociana czarnego. W ramach prowadzonych działań nie udało się odnaleźć obecnie użytkowanego gniazda obserwowanej pary ptaków - planuje się kontynuację poszukiwań.